

Azienda

## Istituto Comprensivo "Valesium"

Ubicazione Azienda

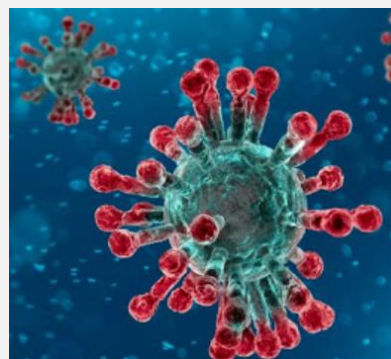
COMUNE DI **Torchiarolo**  
Provincia **BR**

Datore di Lavoro – Dirigente Scolastico  
**Dott.ssa Giuseppa di Seclì**

Resp. Servizio Prevenzione e Protezione  
**Ing. Marco Tepore**

Medico Competente  
**Dott. Lorenzo Palamà**

Rappresentante Lavoratori Sicurezza  
**Pietro Pierri**



Elaborato

Revisione n° 1

Data 11/03/2020

# PROCEDURA DI SICUREZZA AZIENDALE



## GESTIONE EMERGENZA AGENTE BIOLOGICO CORONAVIRUS

Codice Procedura	Data di creazione	Rev. n°	Data Revisione
001	11/03/2020	0	

<i>Procedura elaborata da</i>	<i>Procedura approvata da</i>
RSPP Ing. Marco Tepore	DS Dott.ssa Giuseppa Di Seclì

**SCOPO**

Indicare gli accorgimenti necessari **SCOPO**

Indicare gli accorgimenti necessari che devono essere adottati per eliminare potenziali fonti di rischio e ottenere condizioni di lavoro tali da tutelare la sicurezza e la salute dei lavoratori.

**CAMPO DI APPLICAZIONE**

La presente procedura è valida per tutti i dipendenti dell'Organizzazione.

**RIFERIMENTI**

- D.Lgs. 9 aprile 2008, n.81 – Testo unico sicurezza sui luoghi di lavoro
- Decreto legge 23 febbraio 2020, n. 6 - Misure urgenti in materia di contenimento e gestione dell'emergenza epidemiologica da COVID-19
- Circolare del Ministero della Salute 22 febbraio 2020 - Circolare del Ministero della salute. COVID-2019, nuove indicazioni e chiarimenti

**RESPONSABILITÀ**

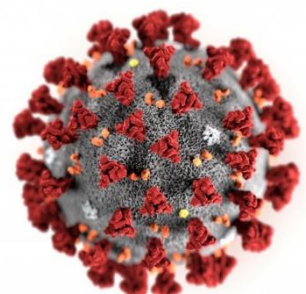
Il datore di lavoro ha l'obbligo di informare i lavoratori circa i rischi connessi allo svolgimento delle attività e diffondere eventuali regole e misure comportamentali in caso di emergenze ed eventi anche se non strettamente connesse ad un'esposizione lavorativa.

**Definizione di contatto stretto**

- Operatore sanitario o altra persona impiegata nell'assistenza di un caso sospetto o confermato di COVID-19
- Personale di laboratorio addetto al trattamento di campioni di SARS-CoV-2
- Essere stato a stretto contatto (faccia a faccia) o nello stesso ambiente chiuso con un caso sospetto o confermato di COVID-19
- Vivere nella stessa casa di un caso sospetto o confermato di COVID-19
- Aver viaggiato in aereo nella stessa fila o nelle due file antecedenti o successive di un caso sospetto o confermato di COVID-19, compagni di viaggio o persone addette all'assistenza, e membri dell'equipaggio addetti alla sezione dell'aereo dove il caso indice era seduto (qualora il caso indice abbia una sintomatologia grave od abbia effettuato spostamenti all'interno dell'aereo indicando una maggiore esposizione dei passeggeri, considerare come contatti stretti tutti i passeggeri seduti nella stessa sezione dell'aereo o in tutto l'aereo)

**RISCHI PREVALENTI**

I possibili danni alla salute sono prevalentemente quelli da **sindrome respiratoria acuta**.

**AZIONI E MODALITÀ**

Un nuovo Coronavirus (nCoV) è un nuovo ceppo di coronavirus che non è stato precedentemente mai identificato nell'uomo.

Il nuovo Coronavirus (ora denominato SARS-CoV-2 e già denominato 2019-nCoV) appartiene alla stessa famiglia di virus della Sindrome Respiratoria Acuta Grave (SARS) ma non è lo stesso virus.

La malattia provocata dal nuovo Coronavirus ha un nome: "COVID-19" (dove "CO" sta per corona, "VI" per virus, "D" per disease e "19" indica l'anno in cui si è manifestata).

### MISURE PREVENTIVE DI SICUREZZA

Ad esclusione degli operatori sanitari, risulta sufficiente adottare le comuni misure preventive della diffusione delle malattie trasmesse per via respiratoria.

La corretta applicazione di misure preventive, quali l'igiene delle mani, l'igiene respiratoria e il distanziamento sociale, può ridurre notevolmente il rischio di infezione.

Si raccomanda, quindi, di osservare le seguenti misure:

- utilizzare la mascherina solo se malati o mentre si assistono persone malate;
- igiene scrupolosa delle mani che deve tradursi nel lavaggio frequente delle stesse con acqua e sapone o con soluzioni alcoliche a concentrazione superiore al 60%. All'operazione dovranno essere dedicati non meno di 40-60 secondi se si è optato per il lavaggio con acqua e sapone e non meno di 30-40 secondi se invece si è optato per l'uso di igienizzanti a base alcolica. Nel caso di utilizzo di soluzioni alcoliche strofinare il prodotto sulle mani fino a che queste non ritornano asciutte;
- evitare di toccare gli occhi, il naso o la bocca con mani non lavate;
- igiene delle vie respiratorie da attuarsi adottando appositi comportamenti come starnutire o tossire in un fazzoletto o con il gomito flesso, evitando sempre il contatto diretto con le mani;
- usare fazzoletti monouso e gettarli in un cestino chiuso provvedendo al lavaggio delle mani immediatamente dopo l'uso;
- provvedere ad alimentarsi correttamente evitando carne cruda o poco cotta, frutta o verdura non lavate, bevande non imbottigliate;
- evitare il contatto ravvicinato, quando possibile, con chiunque mostri sintomi di malattie respiratorie come tosse e starnuti;
- evitare luoghi densamente affollati e non sufficientemente aerati;
- pulire e disinfettare oggetti e superfici che possono essere state contaminate con soluzioni a base di alcool o cloro;
- in caso di sintomatologia quale febbre, tosse, mal di gola, difficoltà respiratorie contattare il proprio medico o, se del caso, chiamare il numero verde 1500 del Ministero della Salute seguendone le indicazioni. Nel frattempo è bene stare a casa evitando di recarsi al lavoro ed evitare ogni contatto sociale.

### LE IMPRESE/ENTI DAL CANTO LORO DOVRANNO:

- dotare i servizi igienici di presidi disinfettanti spray per ambienti, saponi igienizzanti e battericidi e infine, di dispenser igienizzante per le mani da collocare negli ambienti comuni e nei luoghi a rischio per la salute e la sicurezza dei lavoratori;
- Nel caso fosse considerata inevitabile la trasferta e il timore fondato, il datore di lavoro dovrebbe valutare soluzioni alternative (video-conferenze, tele-lavoro o smart-working, etc). Diversamente, se il timore fosse infondato, l'azienda pone in essere le misure aggiuntive come da circolare ministeriale e regionale.
- Qualora sussistano dipendenti in particolari condizioni di salute (come le lavoratrici in gravidanza) i datori di lavoro dovranno adottare misure specifiche come il lavoro da casa o in luoghi che non comportino contatto con altro personale dipendente.

### DOTARE GLI ADDETTI AL PRIMO SOCCORSO DI OPPORTUNI D.P.I. E IN PARTICOLARE:

- guanti in lattice monouso, mascherina opportuna per il rischio biologico e occhiali;
- Provvedere a disinfettare con cadenza ciclica e continuativa le maniglie delle porte, gli interruttori della luce, telecomandi vari, gli apparecchi telefonici e strumenti di lavoro in genere;

### MISURE DI SICUREZZA

<b>CASO SOSPETTO</b>	
<b>TERMINI E DEFINIZIONI</b>	<b>AZIONI E MODALITÀ</b>
<p>Una persona con infezione respiratoria acuta (insorgenza improvvisa di almeno uno dei seguenti sintomi: febbre, tosse, dispnea) che ha richiesto o meno il ricovero in ospedale e nei 14 giorni precedenti l'insorgenza della sintomatologia, ha soddisfatto almeno una delle seguenti condizioni:</p> <ul style="list-style-type: none"><li>• storia di viaggi o residenza in Cina o in altre zone colpite dal virus;</li><li>• contatto stretto con un caso probabile o confermato di infezione da SARS-CoV-2;</li><li>• ha lavorato o ha frequentato una struttura sanitaria dove sono stati ricoverati pazienti con infezione da SARS-CoV-2.</li></ul>	<p>Nell'ipotesi ove, durante l'attività lavorativa, si venga a contatto con un soggetto che risponde alla definizione di caso sospetto, si deve provvedere a contattare i servizi sanitari segnalando che si tratta di un caso sospetto di coronavirus.</p> <p><b>NELL'ATTESA DELL'ARRIVO DEI SANITARI GLI ADDETTI AL PRIMO SOCCORSO DOVRANNO:</b></p> <ul style="list-style-type: none"><li>• indossare i d.p.i. messi a loro disposizione;</li><li>• evitare contatti troppo ravvicinati con la persona malata</li><li>• evitare contatti ravvicinati con gli altri lavoratori o comunque con tutte le persone presenti sul luogo di lavoro ;</li></ul> <p><u>numero di pubblica utilità 1500.</u></p>

<b>CASO PROBABILE</b>	
<b>TERMINI E DEFINIZIONI</b>	<b>AZIONI E MODALITÀ</b>
<p>Qualora si abbia il dubbio di essere entrato in contatto con soggetto che ha contratto il coronavirus COVID-19 ed i sanitari ne hanno imposto un regime di quarantena</p>	<p>Avvisare l'azienda al fine di poter garantire idonea comunicazione a tutti i relativi colleghi e al <u>numero di pubblica utilità 1500.</u></p>

### UNA VOLTA ARRIVATI I SANITARI E TERMINATA L'EMERGENZA , GLI ADDETTI AL PRIMO SOCCORSO DOVRANNO:

- riporre in un sacchetto impermeabile gli eventuali fazzoletti di carta utilizzati e i guanti in lattice;
- consegnare il sacchetto agli operatori del 118 per un suo corretto smaltimento;

- lavarsi accuratamente le mani prestando particolare attenzione alle superfici corporee che sono venute eventualmente in contatto con i fluidi (secrezioni respiratorie, urine, feci) del malato.

## PULIZIA DI AMBIENTI NON SANITARI

In stanze, uffici pubblici, mezzi di trasporto, scuole e altri ambienti non sanitari dove abbiano soggiornato casi confermati di COVID-19 prima di essere stati ospedalizzati verranno applicate le misure di pulizia di seguito riportate.

A causa della possibile sopravvivenza del virus nell'ambiente per diverso tempo, i luoghi e le aree potenzialmente contaminati da SARS-CoV-2 devono essere sottoposti a completa pulizia con acqua e detergenti comuni prima di essere nuovamente utilizzati.

Per la decontaminazione, si raccomanda l'uso di **ipoclorito di sodio 0,1% (CLORO)** dopo pulizia. Per le superfici che possono essere danneggiate dall'ipoclorito di sodio, utilizzare **etanolo al 70% (ALCOL ETILICO)** dopo pulizia con un detergente neutro.

Durante le operazioni di pulizia con prodotti chimici, assicurare la ventilazione degli ambienti.

Tutte le operazioni di pulizia devono essere condotte da personale che indossa DPI (filtrante respiratorio FFP2 o FFP3, protezione facciale, guanti monouso, camice monouso impermeabile a maniche lunghe, e seguire le misure indicate per la rimozione in sicurezza dei DPI (svestizione).

Dopo l'uso, i DPI monouso vanno smaltiti come materiale potenzialmente infetto.

Vanno pulite con particolare attenzione tutte le superfici toccate di frequente, quali superfici di muri, porte e finestre, superfici dei servizi igienici e sanitari.

La biancheria da letto, le tende e altri materiali di tessuto devono essere sottoposti a un ciclo di lavaggio con acqua calda a 90°C e detergente. Qualora non sia possibile il lavaggio a 90°C per le caratteristiche del tessuto, aggiungere il ciclo di lavaggio con candeggina o prodotti a base di ipoclorito di sodio).

## NUMERI UTILI

Il Ministero della Salute ha realizzato un sito dedicato: [www.salute.gov.it/nuovocoronavirus](http://www.salute.gov.it/nuovocoronavirus) e attivato il [numero di pubblica utilità 1500](tel:1500).

Si resta a disposizione per ogni ulteriore informazione e si invita a prestare la massima osservanza alla presente comunicazione.

L'amministratore/il titolare

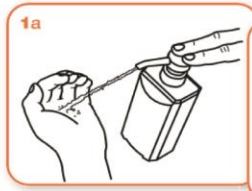
.....



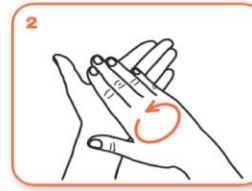
## Come frizionare le mani con la soluzione alcolica?

**USA LA SOLUZIONE ALCOLICA PER L'IGIENE DELLE MANI!  
LAVALE CON ACQUA E SAPONE SOLTANTO SE VISIBILMENTE SPORCHE!**

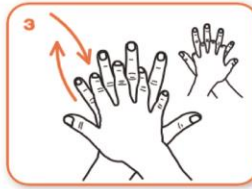
 Durata dell'intera procedura: **20-30 secondi**



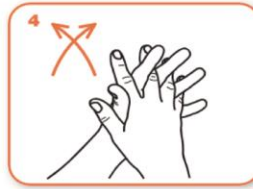
Versare nel palmo della mano una quantità di soluzione sufficiente per coprire tutta la superficie delle mani.



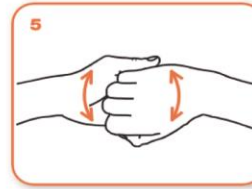
frizionare le mani palmo contro palmo



il palmo destro sopra il dorso sinistro intrecciando le dita tra loro e viceversa



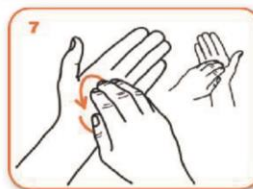
palmo contro palmo intrecciando le dita tra loro



dorso delle dita contro il palmo opposto tenendo le dita strette tra loro



frizione rotazionale del pollice sinistro stretto nel palmo destro e viceversa



frizione rotazionale, in avanti ed indietro con le dita della mano destra strette tra loro nel palmo sinistro e viceversa



...una volta asciutte, le tue mani sono sicure.



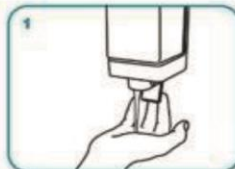
## Come lavarsi le mani con acqua e sapone?

**LAVA LE MANI CON ACQUA E SAPONE, SOLTANTO SE VISIBILMENTE SPORCHE! ALTRIMENTI, SCEGLI LA SOLUZIONE ALCOLICA!**

 Durata dell'intera procedura: **40-60 secondi**



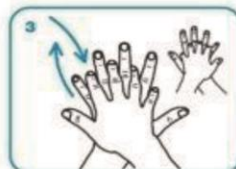
Bagna le mani con l'acqua



applica una quantità di sapone sufficiente per coprire tutta la superficie delle mani



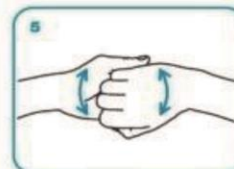
friziona le mani palmo contro palmo



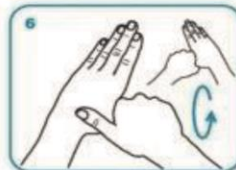
il palmo destro sopra il dorso sinistro intrecciando le dita tra loro e viceversa



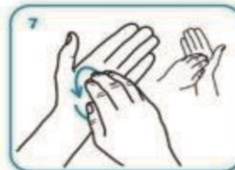
palmo contro palmo intrecciando le dita tra loro



dorso delle dita contro il palmo opposto tenendo le dita strette tra loro



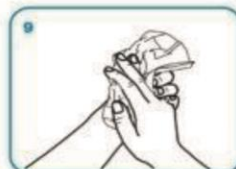
frizione rotazionale del pollice sinistro stretto nel palmo destro e viceversa



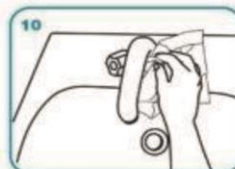
frizione rotazionale, in avanti ed indietro con le dita della mano destra strette tra loro nel palmo sinistro e viceversa



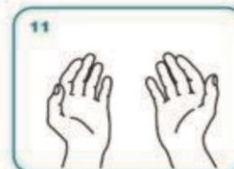
Risciacqua le mani con l'acqua



asciuga accuratamente con una salvietta monouso



usa la salvietta per chiudere il rubinetto



...una volta asciutte, le tue mani sono sicure.